

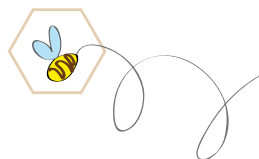


NOTICE D'INSTALLATION

EGO-KODE

APE-550/1177

**Clavier à code radio universel multi-fréquence
(433.92 – 868.35 Mhz), 4 canaux
de transmission radio**



CARACTÉRISTIQUES TECHNIQUES

Canaux d'émission radio: 4

Nombre d'utilisateurs: 4 (1 utilisateur pour chaque canal radio)

Modalité d'émission du signal radio: par code PIN

Longueur du code PIN: 1-8 chiffres

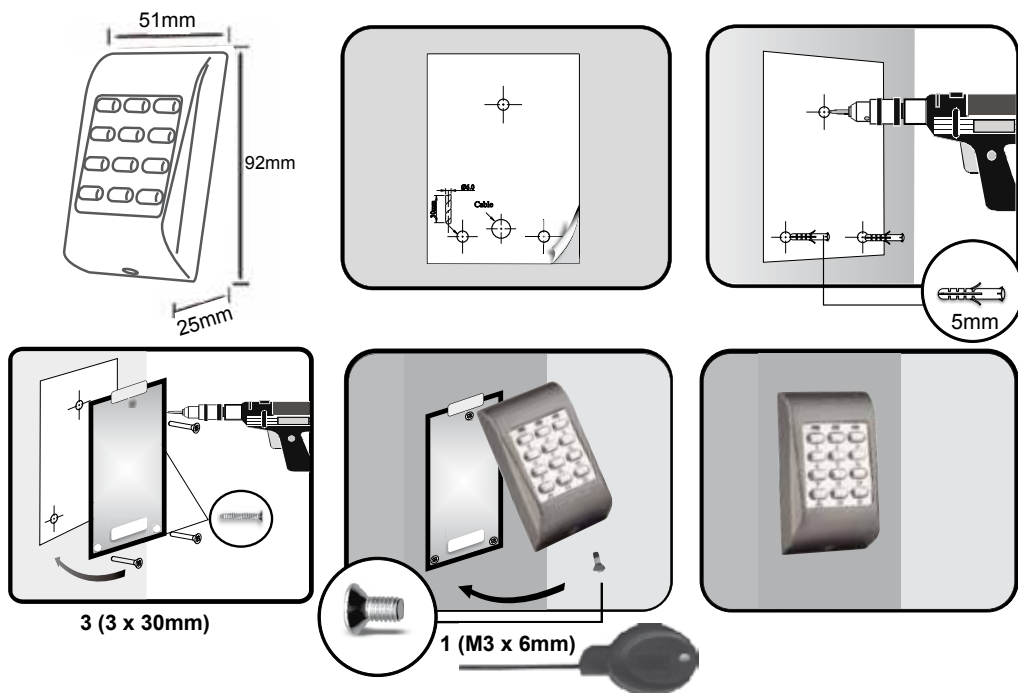
Alimentation: 12-24 VAC/DC; max 100 mA ou batterie 3V (fournie)

Tamper anti-arrachement: oui

Indice de protection: IP65

Température de fonctionnement: -20° à + 50°C sans condensation

FIXATION SUR LE SUPPORT



BRANCHEMENTS ELECTRIQUES

Alimentation 12-24V sur bornier ou par batterie 3V (fournie)



Les caractéristiques techniques sont sujettes à changement sans préavis. AB Tecno srl ne peut être tenue responsable des dommages de toutes sortes causées par une utilisation incorrecte du dispositif.

Programmation du clavier: saisie du code maître et des codes utilisateurs

Information importante

Menu du clavier:

- > La touche "A" permet de confirmer l'opération
- > La touche "B" permet d'accéder à la procédure de programmation

Après avoir composé le code maître + appui sur la touche "B", le clavier entre en modalité de programmation. Si aucune action est effectuée dans les 5 secondes suivants le clavier sort automatiquement de la procédure de programmation.

CODE MAÎTRE

Tous les claviers EGO-KODE sont programmés en usine avec le code maître d'origine "000"; pour des raisons de sécurité il est recommandé de modifier le code maître avant toute utilisation du clavier.

Pour commencer la configuration du clavier, il est conseillé de mémoriser un nouveau code maître.

Le code maître est nécessaire pour effectuer toutes les opérations de programmation dans le menu du clavier.

S'il s'agit de la première fois qu'on utilise le clavier ou on n'a jamais modifié le Code Maître, il sera nécessaire d'utiliser le code d'origine "000" pour entrer dans la configuration du clavier. Pour modifier le code maître, veuillez observer la procédure indiquée au point "(0) Créer un nouveau CODE MAÎTRE".

> ATTENTION: le code maître peut être modifié une seule fois. Veuillez noter et garder dans un endroit sûr le nouveau code maître choisi. S'il se rend nécessaire de modifier une deuxième fois ce code, il faudra réinitialiser le code maître et ensuite créer un nouveau code maître.

> ATTENTION: il est possible de restaurer le code maître du clavier. Cette procédure comporte toutefois la perte irrémédiable de toutes les données de programmation (codes utilisateurs, télécommandes mémorisées...). À la fin de la procédure de réinitialisation le clavier retournera aux paramètres d'usine.

(0) Créer un nouveau CODE MAÎTRE

ATTENTION: le code maître peut être modifié une seule fois et sa longueur doit être comprise entre 1 et 8 chiffres.

a) Entrer le code maître d'origine: "000" (a) première utilisation du clavier)

b) Confirmer le code avec la touche "B"

Si le code maître ne correspond pas, le voyant rouge s'allume pendant 5 secondes avant que le clavier sorte de la procédure de programmation.

c) Appuyer sur la touche "0" pour entrer dans le menu "Créer un nouveau CODE MAÎTRE".

d) Appuyer à nouveau sur la touche "0" pour indiquer la position du code maître dans l'emplacement de mémoire

e) Entrer le nouveau CODE MAÎTRE, par exemple "1234"

Le nouveau code maître doit se composer de 1 à 8 chiffres et peut être modifié 1 seule fois. Pour toute autre modification, il sera nécessaire de réinitialiser le code maître et en créer un nouveau.

f) Appuyer sur la touche "A" pour confirmer et valider le nouveau code.

Si la procédure a abouti le voyant vert s'allume pendant quelques secondes.

Si la procédure échoue le voyant rouge s'allume. Dans ce cas veuillez répéter la procédure dès le début.

Récapitulatif de la procédure de création d'un nouveau CODE MAÎTRE: 000 + B + 0 + 0 + 1234 + A

Re-initialiser le code maître

Réinitialiser le code maître comporte la perte irrémédiable de tout code radio mémorisé, tandis que les codes utilisateurs restent inscrits dans la mémoire du clavier. À la fin de cette procédure, le code maître retournera aux paramètres d'usine, "000".

Pour réinitialiser le code maître:

a) Enlevez la batterie ou débranchez l'alimentation

b) Appuyez et maintenez la touche "5"

c) Continuez à appuyer sur la touche "5", c) et au même temps réinsérez la batterie/rebranchez l'alimentation du clavier : les 3 voyants (rouge, vert et jaune) s'allument.

d) Continuez à appuyer sur la touche "5" d) jusqu'à quand seulement le voyant jaune reste allumé.

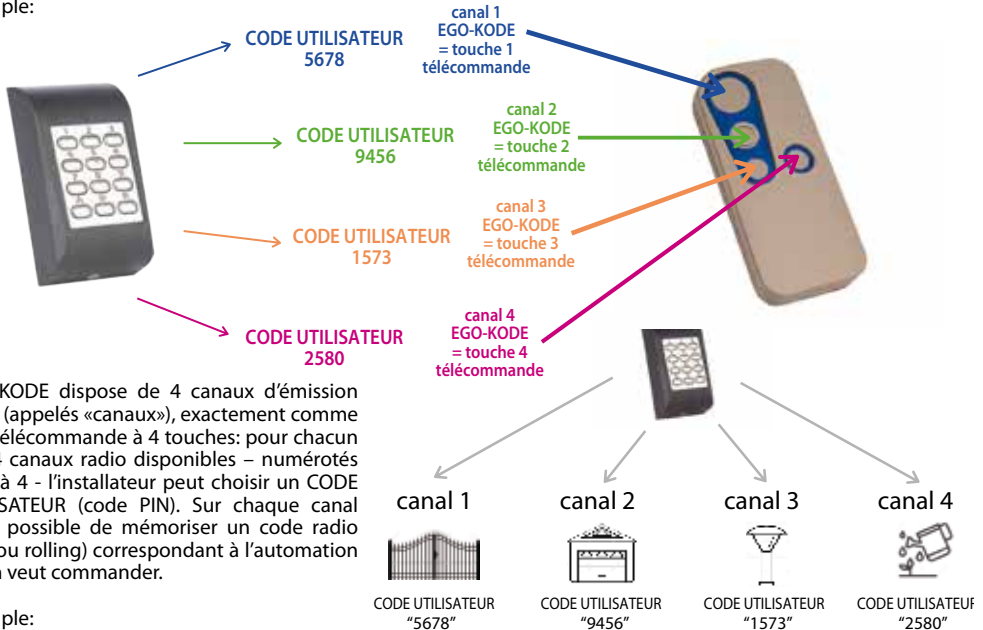
e) Relâchez la touche "5" e) et attendez que le voyant jaune s'éteigne et que le voyant vert s'allume pour signaler la correcte réinitialisation du code maître.

S'il se rend nécessaire de modifier le code maître après la restauration, voir point "(0) Créer un nouveau CODE MAÎTRE".

CODE UTILISATEUR

Le clavier EGO-KODE reproduit le fonctionnement d'une radiocommande à 4 touches : il est donc possible de commander 4 automatisations différentes – pour marque et type – en saisissant un PIN code spécifiquement choisi que nous allons appeler CODE UTILISATEUR. Chaque code utilisateur sera associé à un canal du clavier et sera équivalent à une touche d'une radiocommande.

Avec EGO-KODE il est possible de commander différentes automatisations telles que : portails, portes basculantes, industrielles, système d'éclairage ou d'irrigation, etc...
Exemple:



EGO-KODE dispose de 4 canaux d'émission radio (appelés «canaux»), exactement comme une télécommande à 4 touches: pour chacun des 4 canaux radio disponibles – numérotés de 1 à 4 - l'installateur peut choisir un CODE UTILISATEUR (code PIN). Sur chaque canal il est possible de mémoriser un code radio (fixe ou rolling) correspondant à l'automatisme qu'on veut commander.

Exemple:

Selon l'exemple, une fois mémorisé le code radio de l'automatisme sur le canal correspondant et choisi un code PIN pour chaque canal, l'utilisateur pourra: ouvrir le portail battant en composant le code utilisateur "5678"; ouvrir la porte du garage en composant le code utilisateur "9456"; activer le système d'éclairage du jardin en composant le code utilisateur "1573"; activer le système d'irrigation en composant le code utilisateur "2580".

Il faut tout d'abord attribuer un CODE UTILISATEUR à chaque canal radio du clavier EGO-KODE. Dans cette notice on prend comme exemple la programmation du canal 1 du clavier. Pour mémoriser les codes sur les autres canaux effectuer/répéter la procédure en modifiant le canal (*point "d" de la procédure suivante*).

(0) Créer un nouveau CODE UTILISATEUR

- a) Entrer le code maître (ex. "1234").
Si le code maître n'a jamais été modifié auparavant, entrer le code d'usine "000". Ensuite le modifier comme décrit au paragraphe "(0) Créer un nouveau CODE MAITRE".
- b) Confirmer avec la touche "B"
Si le code maître est incorrect le voyant rouge s'allume pendant 5 secondes; le clavier sort ensuite de la procédure de programmation.
- c) Appuyer sur la touche "0" pour entrer dans le menu "Créer un nouveau CODE UTILISATEUR".
- d) Appuyer sur la touche "1" pour attribuer le nouveau code utilisateur au canal radio n°1.
Si on souhaite attribuer le code utilisateur à un canal radio différent, appuyer sur 2, 3 ou 4.

e) Entrer le nouveau code utilisateur, ex "5678".

Le code utilisateur doit se composer de 1 à 8 chiffres

f) Appuyer sur la touche "A" pour confirmer et valider le nouveau code.

Si la procédure a abouti le voyant vert s'allume pendant quelques secondes.

Si la procédure échoue le voyant rouge s'allume. Dans ce cas veuillez répéter la procédure dès le début.

Récapitulatif de la procédure de création d'un nouveau code utilisateur: 1234 + B + 0 + 1 + 5678 + A

ATTENTION: pour éliminer chacun des CODES UTILISATEURS mémorisés et/ou pour éliminer tous les CODES UTILISATEURS, voir points 1 et 2 – dernière pages de la présente notice

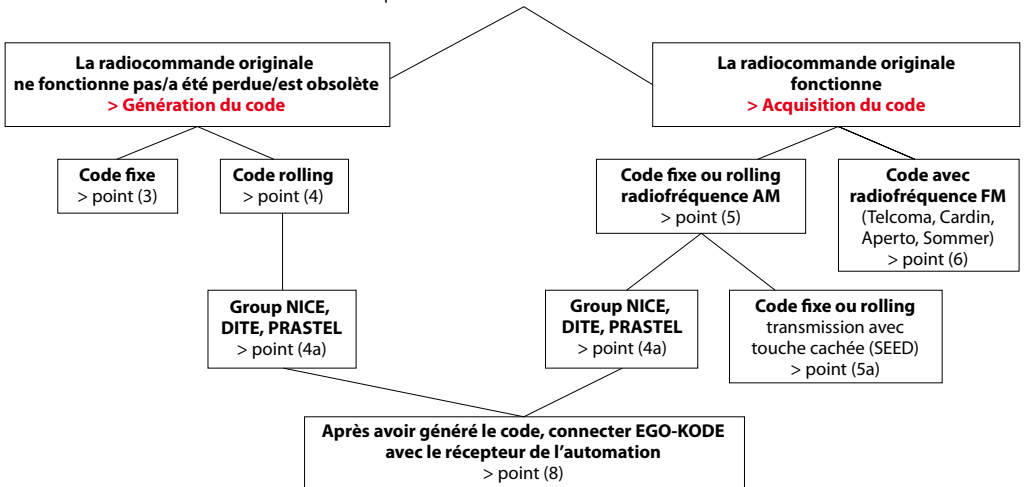
Associer le CODE UTILISATEUR à l'automatisme désirée

Le clavier EGO KODE permet soit de générer un nouveau code radio (point 3 et 4), soit l'acquisition par auto-apprentissage d'un code radio (rolling ou fixe) à partir d'une télécommande existante (point 5 et 6).

Pour ce faire il est nécessaire d'identifier d'abord la marque et le modèle de la télécommande ou du récepteur (code fixe ou rolling) de l'automatisme à commander à l'aide du tableau contenu dans le "Manuel B".

Association du CODE UTILISATEUR à l'automatisme

Identifier marque et modèle de la télécommande > voir tableaux



Choisir la génération d'un nouveau code radio si la télécommande d'origine ne fonctionne plus ou si elle n'est pas disponible:

- Pour les émetteurs à code fixe, aller au point (3).
- Pour les émetteurs rolling code, aller au point (4).

Si la télécommande originale fait partie du groupe d'émetteurs NICE, DITEC ou PRASTEL – pour ce qui est de ces marques il est toujours nécessaire générer le code radio sur EGO-KODE (même si l'on est en possession d'une radiocommande en état de fonctionnement) et par la suite l'enregistrer dans le récepteur de l'automatisme afin qu'il puisse communiquer avec le clavier.

Choisir l'acquisition du code radio par auto-apprentissage si la télécommande d'origine est disponible et fonctionnelle:

- Pour les émetteurs à code fixe, aller au point (3).
- Pour les émetteurs rolling code, aller au point (4).

ATTENTION: si la télécommande appartient au groupe d'émetteurs NICE, DITEC ou PRASTEL il est toujours nécessaire générer le code sur le EGO-KODE, même si l'on est en possession d'une télécommande d'origine en état de fonctionnement (voir la procédure au point 4a). Le code radio ainsi généré devra ensuite être enregistré dans le récepteur de l'automatisme afin qu'il puisse communiquer avec le clavier.

GÉNÉRATION D'UN CODE RADIO

Cette procédure de génération d'un code radio (fixe ou rolling) est nécessaire si l'utilisateur est dépourvu d'une télécommande en état de fonctionnement/la radiocommande a été perdue/est obsolète ou si la télécommande d'origine est un émetteur rolling code de marque NICE, DITEC ou PRASTEL.

Pour générer un nouveau code radio il existe 2 procédures différentes, en fonction du type de code à générer:

Pour générer un code radio fixe aller à la procédure au point (3).

Pour générer un code radio rolling aller à la procédure au point (4).

Si le récepteur rolling code est de marque NICE, PRASTEL ou DITEC, aller au point (4a).

(3) Génération d'un code fixe

a) Entrer le CODE MAÎTRE précédemment choisi, ex. "1234"

Si le code maître n'a jamais été modifié entrer "000". Pour le modifier aller au point "(0) Créer un nouveau CODE MAITRE".

b) Confirmer avec la touche "B"

Si le code maître est incorrect le voyant rouge s'allume pendant 5 secondes, puis le clavier sort de la procédure de programmation.

c) Appuyer sur la touche "3" pour rentrer dans le menu "Génération d'un code fixe"

d) Entre les chiffres de "01" à "06" en fonction du code fixe à générer voir tableau à la fin du point "(3) Liste de codes fixes à générer".

e) Appuyer sur la touche "1" pour sélectionner le canal sur lequel générer le code fixe.

Comme Exemple on utilise la mémorisation du code généré sur le canal 1. Si on souhaite attribuer le code fixe à un canal radio différent, appuyer sur 2, 3 ou 4.

f) Appuyer sur la touche "A" pour confirmer.

Le voyant jaune s'allume à indiquer l'élaboration de la procédure.

Si la procédure a abouti le voyant vert s'allume pendant quelques secondes

Si la procédure échoue le voyant rouge s'allume. Dans ce cas veuillez répéter la procédure dès le début.

Récapitulatif de la procédure de génération d'un nouveau code fixe: 1234 + B + 3 + 01 + 1 + A

Tableau des codes fixes à générer

"01": HT12 à 433Mhz "04": HT21 à 868Mhz

"02": HT12 à 868Mhz "05": Trinary à 433Mhz

"03": HT21 à 433Mhz "06": Trinary à 868Mhz

HT12 = code fixe généré de radiocommandes avec 12 dip-switch
HT21 = code fixe généré de radiocommandes avec 21 dip-switch

(4) Génération d'un Rolling code

ATTENTION: si le récepteur rolling code est de marque NICE, PRASTEL ou DITEC, aller au point 4a.

a) Entrer le CODE MAÎTRE précédemment choisi, ex. "1234"

Si le code maître n'a jamais été modifié entrer "000". Pour le modifier aller au point "(0) Créer un nouveau CODE MAITRE".

b) Confirmer avec la touche "B".

Si le code maître est incorrect le voyant rouge s'allume pendant 5 secondes, puis le clavier sort de la procédure de programmation.

c) Appuyer sur la touche "4" pour rentrer dans le menu "Génération d'un rolling code"

d) Entrer les chiffres de "01" à "44" pour sélectionner le code radio rolling à générer en suivant la liste des rolling code à générer aller à la fin du point (4a).

Sauf codes: "02, 30 (Nice)", "33/21 (Prastel)", "35/20 (Ditec). Pour ces codes utiliser la procédure au point (4a).

e) Appuyer sur la touche "1" pour sélectionner le canal sur lequel générer le code rolling.

Comme exemple on utilise la mémorisation du code généré sur le canal 1. Si on souhaite attribuer le code fixe à un canal radio différent, appuyer sur 2, 3 ou 4.

f) Appuyer sur la touche "A" pour confirmer.

Le voyant jaune s'allume à indiquer l'élaboration de la procédure.

Si la procédure a abouti le voyant vert s'allume pendant quelques secondes.

Si la procédure échoue le voyant rouge s'allume. Dans ce cas veuillez répéter la procédure dès le début.

Récapitulatif de la procédure de génération d'un rolling code: 1234 + B + 4 + 01 + 1 + A

(4a) Génération d'un rolling code NICE, DITEC, PRASTEL

ATTENTION: suivre cette la procédure de génération d'un code radio même si la télécommande du client fonctionne. Pour les émetteurs de marque NICE, PRASTEL et DITEC il est toujours nécessaire générer le code radio sur le EGO-KODE. Une fois ce code généré il faudra l'enregistrer sur le récepteur de l'automatation à commander.

- Entrer le code maître précédemment choisi, ex **"1234"**
Si le code maître n'a jamais été modifié entrer "000". Pour le modifier aller au point "(0) Créer un nouveau CODE MAITRE".
- Confirmer avec la touche **"B"**
Si le code maître est incorrect le voyant rouge s'allume pendant 5 secondes, puis le clavier sort de la procédure de programmation.
- Appuyer sur la touche **"4"** pour rentrer dans le menu *"Génération d'un rolling code"*
- Entrer les chiffres **"02, 30 (Nice)", "33/21 (Prastel)", "35/20 (Ditec)"** pour sélectionner le rolling code à générer en suivant la liste des rolling code à générer aller à la fin du point (4a).
Pour tous les autres rolling code, voir procédure au point (4).
- Appuyer sur la touche **"1"** pour attribuer le nouveau rolling code au canal radio n°1.
Si on souhaite attribuer le rolling code à un canal radio différent, appuyer sur 2, 3 ou 4.
- Appuyer sur la touche **"A"** pour confirmer.
Le voyant jaune s'allume à indiquer l'élaboration de la procédure.
Si la procédure a abouti le voyant vert s'allume pendant quelques secondes
Si la procédure échoue le voyant rouge s'allume. Dans ce cas veuillez répéter la procédure dès le début.

Selon le group d'appartenance de l'émetteur, suivez la procédure spécifique pour la mémorisation du code radio dans le récepteur:

ROLLING CODE GROUP NICE

MARQUE	MODELE
NICE	FLO2R, FLO4R, VERY VR, ERA-INTI2, ERA-ONE2, ERA-ONE4
NICE	SMILO

- Entrez le CODE UTILISATEUR sur le clavier (sans appuyer sur la touche "A" pour confirmer)
- Appuyez et maintenez la touche P1 (ou touche de programmation) sur le récepteur NICE
- Appuyez sur la touche A du clavier pour confirmer le CODE UTILISATEUR préalablement entré
- Quand le voyant du récepteur s'étend, relâchez la touche P1. Le voyant clignotera deux fois pour signaler que la procédure a abouti.

Si cette procédure de mémorisation du code sur le récepteur n'a pas abouti, veuillez suivre la notice spécifique di récepteur NICE.

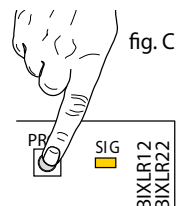
ROLLING CODE GROUP DITEC

MARQUE	MODELE
DITEC	GOL4, BXLG4, BXP2, BXL2

Il faut effectuer cette procédure à quelques mètres de distance du récepteur, qui se trouve près du portail/barrière/porte, le plus rapidement possible. S'approcher du portail et :

- Appuyez une fois sur la touche PRG du récepteur : le voyant de signalisation SIG s'allume (fig. C)
- Entrez le CODE UTILISATEUR relatif au canal sur lequel vous avez préalablement mémorisé le rolling code DITEC (et avec lequel vous voulez commander l'automatation)
- Le voyant SIG clignote rapidement pour 10 secondes environ et ensuite s'éteint.

Si cette procédure de mémorisation du code sur le récepteur n'a pas abouti, veuillez suivre la notice spécifique di récepteur DITEC.



ROLLING CODE GROUP PRASTEL

MARQUE	MODELE
PRASTEL	TC4E, BFOR, MPSTL1E, MPSTL2E, MPSTL4E, MPSTP2E, MPSTP2

Il faut effectuer cette procédure à quelques mètres de distance du récepteur, qui se trouve près du portail/barrière/porte, le plus rapidement possible. S'approcher du portail et:

- Appuyez sur la touche de programmation du récepteur
- Entrez le CODE UTILISATEUR relatif au canal sur lequel vous avez préalablement mémorisé le rolling code PRASTEL.
 - Le clavier commence une transmission et le récepteur apprend le code.

NOTE: chaque fois qu'on ajoute une radiocommande, le récepteur met à zéro le temps d'apprentissage pour 10 secondes supplémentaires afin de permettre la mémorisation d'autres émetteurs.

Si la procédure n'a pas abouti, ou s'il y a eu quelques erreurs pendant la programmation, veuillez attendre 20 secondes et répétez toute la procédure ou veuillez suivre la notice spécifique du récepteur PRASTEL.

Récapitulatif de la procédure de génération d'un nouveau rolling code qui appartient au groupe NICE, DITEC ou PRASTEL: 1234 + B + 4 + 01 + 1 + A

- + procédure pour mémorisation dans le récepteur - groupe NICE
- + procédure pour mémorisation dans le récepteur - groupe DITEC
- + procédure pour mémorisation dans le récepteur - groupe PRASTEL

Liste des rolling code à générer:

code	marque / modèle
"01"	BFT
"02"	NICE SMILO (seulement mod. SMILO)
"03"	APRIMATIC
"04"	BENINCÀ
"05"	DEA
"06"	GiBiDi
"07"	FADINI
"08"	FAAC RC-LC
"09"	SOMMER Chiave-1 434MHz
"10"	SOMMER Chiave-2 434MHz
"11"	SOMMER Chiave-1 868MHz
"12"	SOMMER Chiave-2 868MHz
"13"	MHOUSE
"14"	SEAV 433MHz
"15"	SEAV 868MHz

code	marque / modèle
"16"	ACM
"17"	GENIUS RC
"18"	GENIUS
"19"	CARDIN FM
"20"	DITEC (décodage alternatif)
"21"	PRASTEL (décodage alternatif)
"22"	GENIUS BRAVO
"23"	NORMSTAHL
"24"	PUJOL
"25"	V2 433MHz
"26"	V2 868MHz
"27"	O&O 433MHz
"28"	O&O 868MHz
"29"	NOVOFERM
"30"	NICE

code	marque / modèle
"31"	LIFTMASTER 433
"32"	LIFTMASTER 315
"33"	PRASTEL
"34"	KING GATES
"35"	DITEC
"36"	TELCOMA FM
"37"	ERONE 433
"38"	ERONE 868
"39"	JCM 433
"40"	JCM 8689
"41"	SILVELOX
"42"	DOORHAN
"43"	LIFTMASTER 39
"44"	HORMANN ECOST

Liste des rolling code group NICE, DITEC, PRASTEL:

ROLLING CODE GROUP NICE

MARQUE	MODELE	PHOTO
NICE	FLO2R, FLO4R, VERY VR, ERA-INTI2, ERA-ONE2, ERA-ONE4	

ROLLING CODE GROUP NICE

MARQUE	MODELE	PHOTO
NICE	SMILO	

ROLLING CODE GROUP DITEC

MARQUE	MODELE	PHOTO
DITEC	GOL4, BXLG4, BXL P2, BXL S2	

ROLLING CODE GROUP PRASTEL

MARQUE	MODELE	PHOTO
PRASTEL	TC4E, BFOR, MPSTL1E, MPSTL2E, MPSTL4E, MPSTP2E, MPSTP2	

ACQUISITION D'UN CODE RADIO

Si l'installateur est en mesure de se procurer la télécommande d'origine et si celle-ci fonctionne, il est possible d'acquiescer le code via une procédure d'auto-apprentissage. Pour que cette opération soit effectuée correctement il est d'abord nécessaire d'identifier le type de code de l'émetteur d'origine: veuillez utiliser les "Tableaux pour identifier la radiocommande" (page 15) pour reconnaître la marque et le modèle de votre dispositif.

La procédure d'acquisition du code radio depuis une télécommande varie selon sa modulation de fréquence (AM ou FM):
 - Pour l'acquisition d'un code fixe ou rolling AM, aller au point "**(5) Acquisition d'un code radio AM fixe ou rolling code**"; pour l'acquisition d'un rolling code avec bouton cachée, allez au point "**(5a) Acquisition d'un rolling code avec bouton caché (SEED)**".
 - Pour acquiescer un code fixe ou rolling code FM, aller au point "**(6) Acquisition d'un code radio FM**".

ATTENTION: pour les émetteurs de marque NICE, PRASTEL et DITEC il est toujours nécessaire générer le code radio sur le EGO-KODE, même si on dispose d'un émetteur en état de fonctionnement. Aller au point "**(4a) Génération d'un rolling code NICE, DITEC, PRASTEL**".

(5) Acquisition d'un code radio AM fixe ou rolling code

- a) Entrer le CODE MAÎTRE précédemment choisi, ex. "**1234**"
Si le code maître n'a jamais été modifié entrer "000". Pour le modifier aller au point "(0) Créer un nouveau CODE MAITRE".
- b) Confirmer avec la touche "**B**"
Si le code maître est incorrect le voyant rouge s'allume pendant 5 secondes, puis le clavier sort de la procédure de programmation.
- c) Appuyer sur la touche "**5**" pour rentrer dans le menu "Acquisition d'un code radio AM fixe ou rolling code"
- d) Appuyer sur la touche "**1**" pour sélectionner le canal sur lequel mémoriser le code.
Comme Exemple on utilise la mémorisation du code généré sur le canal 1. Si on souhaite attribuer le rolling code à un canal radio différent, appuyer sur 2, 3 ou 4.
- e) Appuyer sur la touche "**A**" pour confirmer l'opération
- f) Le voyant jaune reste allumé.
Transmettre le code fixe ou rolling depuis la télécommande d'origine jusqu'à ce que le voyant rouge ou vert:
 - i. clignote 1 fois = enregistrement code fixe
 - ii. clignote 2 fois = enregistrement code fixe qui pourrait être un rolling code
 - iii. clignote 3 fois = enregistrement rolling code
- g) Le voyant jaune s'éteint, puis le voyant vert s'allume à confirmation de la réussite de la procédure.
[!] Si la procédure a échoué le voyant rouge s'allume.

Une fois complété la procédure d'acquisition du code, entrez le CODE UTILISATEUR (sur lequel vous avez mémorisé l'émetteur) et appuyez sur la touche "**A**". Si l'automation ne s'active pas, il faut compléter la procédure et mémoriser le code dans le récepteur.

Si le récepteur a la fonction d'acquisition radio des nouveaux codes active, utilisez la procédure au point 8 pour l'enregistrement à distance des rolling code dans le récepteur. Si, au contraire, cette fonction n'est pas active dans le récepteur, il faudra suivre la notice spécifique du récepteur même.

Récapitulatif procédure d'acquisition d'un code fixe ou rolling (AM):

1234 + B + 5 + 1 + A + mémorisation du code dans le récepteur (si nécessaire):

- si la fonction d'enregistrement à distance est active = procédure point 8
- si la fonction d'enregistrement à distance n'est pas active = notice du récepteur

(5a) Acquisition d'un rolling code avec bouton caché (SEED)

- a) Entrer le CODE MAÎTRE précédemment choisi, ex. "**1234**"
Si le code maître n'a jamais été modifié entrer "000". Pour le modifier aller au point "(0) Créer un nouveau CODE MAITRE".
- b) Confirmer avec la touche "**B**"
Si le code maître est incorrect le voyant rouge s'allume pendant 5 secondes, puis le clavier sort de la procédure de programmation.

- c) Appuyer sur la touche "5" pour rentrer dans le menu "Acquisition d'un code radio AM fixe ou rolling code"
- d) Appuyer sur la touche "1" pour sélectionner le canal sur lequel mémoriser le code.
Comme Exemple on utilise la mémorisation du code généré sur le canal 1. Si on souhaite attribuer le rolling code à un canal radio différent, appuyer sur 2, 3 ou 4.
- e) Appuyer sur la touche "A" pour confirmer l'opération
- f) Le voyant jaune s'allume fixe: transmettre le code radio de la télécommande d'origine via le bouton caché jusqu'à ce que le voyant vert s'allume.
- g) Transmettre le code radio de la télécommande d'origine en appuyant sur son bouton jusqu'à ce que le voyant rouge ou vert clignote 3 fois.
- h) Le voyant jaune s'éteint, puis le voyant vert s'allume à confirmation de la réussite de la procédure.
[!] Si le voyant jaune s'éteint et le voyant rouge s'allume l'opération n'a pas abouti.

Une fois terminée la procédure il est nécessaire d'enregistrer le canal radio sur le récepteur (voir point n°8). Une fois complété la procédure d'acquisition du rolling code avec bouton caché, entrez le CODE UTILISATEUR (sur lequel vous avez mémorisé l'émetteur) et appuyez sur la touche "A". Si l'automatisme ne s'active pas, il faut compléter la procédure et mémoriser le code dans le récepteur. Si le récepteur a la fonction d'acquisition radio des nouveaux codes active, utilisez la procédure au point 8 pour l'enregistrement à distance des rolling code dans le récepteur. Si, au contraire, cette fonction n'est pas active dans le récepteur, il faudra suivre la notice spécifique du récepteur même.

ATTENTION: pour ce qui est des codes **FAAC/GENIUS**, une fois complétée la procédure au point 5a, il est nécessaire d'entrer le CODE UTILISATEUR + appuyer sur la touche "A" deux fois dans le temps de 4 secondes max, afin de compléter l'enregistrement dans le récepteur.

Récapitulatif de la procédure d'acquisition d'un émetteur rolling code avec bouton caché (SEED):

- 1234 + B + 5 + 1 + A + mémorisation du code dans le récepteur (si nécessaire):
 - si la fonction d'enregistrement à distance est active = procédure point 8
 - si la fonction d'enregistrement à distance n'est pas active = notice du récepteur

(6) Acquisition d'un code radio FM (TELCOMA, CARDIN, APERTO, SOMMER)

Voir liste des codes FM – fin du point 6 (*).




- a) Entrer le CODE MAÎTRE précédemment choisi, ex. "1234"
Si le code maître n'a jamais été modifié entrer "000". Pour le modifier aller au point "(0) Créer un nouveau CODE MAÎTRE".
- b) Confirmer avec la touche "B"
Si le code maître est incorrect le voyant rouge s'allume pendant 5 secondes, puis le clavier sort de la procédure de programmation.
- c) Appuyer sur la touche "6" pour rentrer dans le menu "Acquisition d'un code radio FM".
- d) Appuyer sur la touche "1" pour sélectionner le canal sur lequel mémoriser le code.
Comme Exemple on utilise la mémorisation du code généré sur le canal 1. Si on souhaite attribuer le rolling code à un canal radio différent, appuyer sur 2, 3 ou 4.
- e) Appuyer sur la touche "A" pour confirmer l'opération
- f) Le voyant jaune reste allumé. Transmettre le code radio de la télécommande d'origine FM jusqu'à ce que le voyant rouge ou vert clignote 1 ou 3 fois:
 - 1 clignotement = acquisition d'un code radio fixe
 - 2 clignotements = acquisition d'un code radio fixe qui pourrait être un rolling code
 - 3 clignotements = acquisition d'un code radio rolling code
- g) Le voyant jaune s'éteint, puis le voyant vert s'allume à confirmation de la réussite de la procédure.
[!] Si le voyant jaune s'éteint et le voyant rouge s'allume l'opération n'a pas abouti.

Récapitulatif de la procédure d'acquisition d'un nouveau code radio FM:

1234 + B + 6 + 1 + A

* Liste des codes FM:

ROLLING CODE FM

MARQUE	MODELE	PHOTO
CARDIN	S449QZ, S437TX	
SOMMER / APERTO FM	4013, 4013TX, 4014, 4020, 4022TX, 4025, 4026	
TELCOMA	FM402, FM402E, FM404E	

(7) Transmission de la touche cachée (SEED) d'un rolling code

Suivre cette procédure si vous avez généré un code radio rolling d'une marque qui prévoit l'utilisation de la touche cachée (SEED) pour l'enregistrement d'un nouveau dispositif de commande radio sur le récepteur: vous allez transmettre la touche cachée du rolling code préalablement mémorisé.

- a) Entrer le CODE MAÎTRE précédemment choisi, ex. "**1234**"
Si le code maître n'a jamais été modifié entrer "000". Pour le modifier aller au point "(0) Créer un nouveau CODE MAITRE".
- b) Confirmer avec la touche "**B**"
Si le code maître est incorrect le voyant rouge s'allume pendant 5 secondes, puis le clavier sort de la procédure de programmation.
- c) Appuyer sur la touche "**7**" pour rentrer dans le menu "*Transmission de la touche cachée (SEED) d'un rolling code*".
- d) Appuyer sur "**1**" pour sélectionner le canal d'où transmettre la touche cachée du rolling code mémorisé (dans ce cas là, canal 1). Si on souhaite transmettre le code SEED d'un canal différent, appuyer sur 2, 3 ou 4.
- e) Appuyer sur "**A**" pour confirmer l'opération
- f) Le voyant jaune reste allumé pendant quelques secondes, puis s'éteint.
Le voyant vert s'allume à son tour pendant le temps de transmission du SEED (5 sec. environ).
Si l'opération a abouti, le voyant vert s'allume.
Si l'opération n'a pas abouti, le voyant rouge s'allume et il est nécessaire de répéter la procédure.

Récapitulatif de la procédure de transmission de la touche cachée (SEED) d'un rolling code: 1234 + B + 7 + 1 + A

(8) Procédure d'enregistrement à distance d'un rolling code dans le récepteur

Cette procédure est à effectuer avec les rolling code mémorisés avec la procédure au point 5 et 5a, lorsque le récepteur a la fonction d'enregistrement à distance active. Si cette fonction n'est pas active, il faudra suivre la notice spécifique du récepteur.

- a) Entrer le CODE MAÎTRE précédemment choisi, ex. "**1234**"
Si le code maître n'a jamais été modifié entrer "000". Pour le modifier aller au point "(0) Créer un nouveau CODE MAITRE".
- b) Confirmer avec la touche "**B**"
Si le code maître est incorrect le voyant rouge s'allume pendant 5 secondes, puis le clavier sort de la procédure de programmation.
- c) Appuyer sur la touche "**8**" pour rentrer dans le menu "*Enregistrement à distance d'un code radio dans le récepteur*".
- d) Appuyer sur la touche "**1**" pour sélectionner le canal d'où émettre le rolling code préalablement mémorisé. On utilise comme exemple la transmission du rolling code mémorisé sur le canal 1. Si on souhaite transmettre le code d'un canal radio différent, appuyer sur 2, 3 ou 4.
- e) Appuyer sur "**A**" pour confirmer l'opération
- f) Le voyant jaune reste allumé pendant quelques secondes, puis s'éteint.
Le voyant vert s'allume à son tour pendant le temps de transmission de l'opération (8-10 sec. environ).
Si le voyant rouge s'allume l'opération n'a pas abouti. Veuillez répéter la procédure. Si la procédure d'enregistrement à distance n'aboutit pas, veuillez suivre les instructions données par la notice du récepteur.

Récapitulatif de la procédure d'enregistrement à distance d'un rolling code dans le récepteur:

1234 + B + 8 + 1 + A (ATTENTION: avant d'effectuer la procédure au point 8, effectuer celle au point 5/5a)

Liste des récepteurs qui ont la fonction d'enregistrement à distance habilitée:

marque / modele
BFT
Nice smilo
Aprimatic
Benincà
Dea

marque / modele
GIBiDi
Fadini
Faac RC-LC
Mhouse
Seav 433M

marque / modele
ACM
Genius RC
Cardin FM
Genius Bravo
Pujol

marque / modele
OeO AbTec
v2
Telcoma FM
JCM
Silvelox

(9) Rétro-éclairage et buzzer sonore des touches

ATTENTION: le retro-éclairage des touches du clavier est possible uniquement si ce dernier est alimenté en 12/24V par le bornier. Cette fonctionnalité est inhabilitée automatiquement si le clavier est alimenté par pile (même si on règle le paramètre du rétro-éclairage au point (d) su "1".

- a) Entrer le CODE MAÎTRE précédemment choisi, ex. "1234"
Si le code maître n'a jamais été modifié entrer "000". Pour le modifier aller au point "(0) Créer un nouveau CODE MAITRE".
- b) Confirmer avec la touche "B"
Si le code maître est incorrect le voyant rouge s'allume pendant 5 secondes, puis le clavier sort de la procédure de programmation.
- c) Appuyer sur la touche "9" pour rentrer dans le menu "Rétro-éclairage et buzzer sonore des touches".
- d) Appuyer sur la touche "1" pour activer le rétro-éclairage des touches ou "0" pour le désactiver.
- e) Appuyer sur la touche "1" pour activer le buzzer des touches ou "0" pour le désactiver.
- f) Appuyer sur la touche "A" pour confirmer l'opération
- g) Le voyant jaune clignote
Le voyant vert s'allume à confirmation de la réussite de la procédure
Si l'opération échoue le voyant rouge s'allume. Veuillez répéter la procédure.

Récapitulatif de la procédure de réglage rétro-éclairage et buzzer sonore:

- 1234 + B + 9 + 1 + 1 + A (Rétro-éclairage ON, Buzzer ON)
- 1234 + B + 9 + 0 + 0 + A (Rétro-éclairage OFF, Buzzer OFF)
- 1234 + B + 9 + 1 + 0 + A (Rétro-éclairage ON, Buzzer OFF)
- 1234 + B + 9 + 0 + 1 + A (Rétro-éclairage OFF, Buzzer ON)

NIVEAU DE LA BATTERIE

Le voyant jaune s'allume pendant la procédure du code utilisateur = niveau de charge faible

Le voyant rouge s'allume en appuyant sur n'importe quelle touche = pile vide

Menu de suppression des CODES UTILISATEURS

(1) Suppression d'un CODE UTILISATEUR

Suivre cette procédure pour supprimer les CODES UTILISATEURS de chaque canal radio. Si on souhaite supprimer tous les codes utilisateurs, aller au point successif "(2) Suppression de tous les codes utilisateurs".

- a) Entrer le CODE MAÎTRE précédemment choisi, ex. "1234"
Si le code maître n'a jamais été modifié entrer "000". Pour le modifier aller au point "(0) Créer un nouveau CODE MAITRE".
- b) Confirmer avec la touche "B"
Si le code maître est incorrect le voyant rouge s'allume pendant 5 secondes, puis le clavier sort de la procédure de programmation.
- c) Appuyer sur la touche "1" pour rentrer dans le menu "Suppression d'un CODE UTILISATEUR"
- d) Appuyer sur la touche "1" pour sélectionner le canal dont on veut supprimer le code utilisateur. Si on souhaite supprimer le code utilisateur du canal 2, 3 ou 4 veuillez répéter la procédure en sélectionnant le canal concerné.
- e) Appuyer sur la touche "A" pour confirmer l'opération
Si la procédure a abouti le voyant vert s'allume pendant quelques secondes.
Si la procédure échoue le voyant rouge s'allume. Dans ce cas veuillez répéter la procédure dès le début.

Récapitulatif de la procédure de suppression d'un code utilisateur: 1234 + B + 1 + 1 + A

(2) Suppression de tous les CODES UTILISATEURS

Cette procédure permet la suppression de tous les codes utilisateurs associés aux 4 canaux radio du clavier. Si vous souhaitez supprimer un seul code utilisateur, aller au point précédent "(1) suppression d'un CODE UTILISATEUR".

ATTENTION: avec l'élimination de tous les CODES UTILISATEURS, le code radio mémorisés sur les différents canaux NE seront PAS éliminés. Pour éliminer les codes radio mémorisés sur les canaux, il faudra suivre la procédure "Re-initialiser le CODE MAITRE", page 3.

- a) Entrer le CODE MAÎTRE précédemment choisi, ex. "1234"
Si le code maître n'a jamais été modifié entrer "000". Pour le modifier aller au point "(0) Créer un nouveau CODE MAITRE".
- b) Confirmer avec la touche "B"
Si le code maître est incorrect le voyant rouge s'allume pendant 5 secondes, puis le clavier sort de la procédure de programmation.
- c) Appuyer sur la touche "2" pour rentrer dans le menu "Suppression de tous les codes utilisateurs"
- f) Appuyer sur la touche "A" pour confirmer l'opération
Si la procédure a abouti le voyant vert s'allume pendant quelques secondes
Si la procédure échoue le voyant rouge s'allume. Dans ce cas veuillez répéter la procédure dès le début.

Récapitulatif de la procédure de suppression de tous les codes utilisateurs: 1234 + B + 2 + A

Liste des menus de programmation "0-9"

↓	↓	↓	↓	↓	↓	↓	↓	↓	↓	↓
Créer un nouveau CODE MAÎTRE	Créer un nouveau CODE UTILISATEUR	Suppression d'un CODE UTILISATEUR	Suppression de tous les CODES UTILISATEURS	Génération d'un code fixe	Génération d'un Rolling code	Acquisition d'un code radio AM fixe ou rolling code	Acquisition d'un code radio FM	Transmission de la touche cachée (SEED) d'un rolling code	Procédure d'enregistrement à distance d'un rolling code dans le récepteur	Rétro-éclairage et buzzer sonore des touches
0	0	1	2	3	4	5	6	7	8	9

- (0) Créer un nouveau CODE MAÎTRE
- (0) Créer un nouveau CODE UTILISATEUR
- (1) Suppression d'un CODE UTILISATEUR
- (2) Suppression de tous les CODES UTILISATEURS
- (3) Génération d'un code fixe
- (4) Génération d'un Rolling code
- (5) Acquisition d'un code radio AM fixe ou rolling code
- (6) Acquisition d'un code radio FM (TELCOMA, CARDIN, APERTO, SOMMER)
- (7) Transmission de la touche cachée (SEED) d'un rolling code
- (8) Procédure d'enregistrement à distance d'un rolling code dans le récepteur
- (9) Rétro-éclairage et buzzer sonore des touches

TABLEAUX POUR IDENTIFIER LA RADIOCOMMANDE

Liste code fixe

Consultez la liste sur notre site,
à la page produit "EGO-KODE"
www.abexo.tech/prodotto/ego-kode/



Liste rolling code

* = n° procédure à suivre

MARQUE	MODELE	PHOTO	*
ACM	TX2 COLOR		5
ADYX/GENIUS	TE4433H BLUE, BRAVO TE 4433H, ECHO TX4		5
ALLMATIC	BRO4WN, BRO4W RED, BROOVER, BROSTAR, MINI PASS, TECH3		5
APRIMATIC	TM4, TR2, TR4, TX2, TX4M		5
BENINCA	APPLE4WV, CUPIDO2, CUPIDO4, IO, T2, T4WV, TO-GO2, TO-GO 4WV		5
DEA	MIO TR2, MIO TR4, GENIE-R W		5
FAAC 433	XT4 433 RC		5
FADINI	JUBY SMALL, JUBY433		5
GENIUS/CASALI	252, 252 NEW, 254, 254 NEW		5
GiBiDi	AU1600, AU1610, AU1680, AU1810, DOMINO		5
MHOUSE	GTX4, MT4, TX3, TX4		5
MOOVO	MT4, MT4G, MT4V		5
NICE	SMILO		5
NORMSTAHL/ CRAWFORD	433-2K, 433-4K, EA433 2K, EA433 4K, EA433 2KM, T4334		5
PUJOL	VARIO BLACK, VARIO3 OCEAN, VARIO P2153		5
SEAV	BE GOOD RH1, BE HAPPY RH1, RH2, RH3, RS1, RS2, RS3		5
V2	PHOENIX, PHOX, TRC4, HANDY		5

MARQUE	MODELE	PHOTO	*
FAAC	DL2 868 SLH, DL4 868 SLH, T2, T4, TML2 SLH, TML4 SLH, XT2 SLH, XT4 SLH		5a
GENIUS	AMIGO JA 332, AMIGO JA 334, KILO TX2, KILO TX4		5a

MARQUE	MODELE	PHOTO	*
BFT	KLEIO TX2, KLEIO TX4, MITTO 2, MITTO 4, RB, RCB2, RCB4, TRC2, TRC4, TX2, TX4		5

MARQUE	MODELE	PHOTO	*
LIFTMASTER 433	94335E, 84335EML, 94335E-OLD		5
LIFTMASTER 315/390	371LM, 370LM, 372LM 373LM, 374LM, 312HM/C, 412HM/C		5
SILVELOX	ECO-TSM2, 3400155		5
DOORHAN	T4		5
ERONE 433/868	SERIE 07, FLAT, MINI, STANDARD		5

ROLLING CODE FM

MARQUE	MODELE	PHOTO	*
CARDIN	5449QZ, 5437TX		6
SOMMER/ APERTO FM	4013, 4013TX, 4014, 4020, 4022TX, 4025, 4026		6
TELCOMA FM	FM402, FM402E, FM404E		6

ROLLING CODE - NICE

MARQUE	MODELE	PHOTO	*
NICE	FLO2R, FLO4R, VERY VR, ERA-INTI2, ERA-ONE2/4		4a

ROLLING CODE - DITEC

MARQUE	MODELE	PHOTO	*
DITEC	GOL4, BXLG4, BXLP2, BXL52		4a

ROLLING CODE - PRASTEL

MARQUE	MODELE	PHOTO	*
PRASTEL	TC4E, BF0R, MPSTL1E, MPSTL2E MPSTL4E, MPSTP2E, MPSTP2		4a

ATTENTION - émetteurs qui suivent la procédure 5
s'il est nécessaire de transmettre le code SEED (touche cachée), il faut suivre la procédure 5a.

CARACTÉRISTIQUES TECHNIQUES EGO KODE

Alimentation: batterie 3V CR 15H270
Portée en espace ouvert de 60 à 80 mt
Fréquence zone UE 433,92 MHz et 868,80 MHz



INDICATIONS GÉNÉRALES

- 1) Les **rolling codes** sont toujours en évolution et il s'avère que parfois la programmation des émetteurs se réalise avec un encodeur qui en change l'algorithme. Dans ces cas-là, l'émulation peut résulter impossible.
- 2) Pour effectuer une **correcte émulation**, il vaut mieux d'utiliser l'émetteur original et en état de marche, équipé de batterie chargée.
- 3) Vérifiez qu'il n'y ait pas des **sources d'interférences** à fréquence radio dans les alentours (ex.: mobiles)
- 4) Afin de **remplacer la batterie**, dévissez la vis à tête cylindrique située au bas du clavier de la radio, ouvrez le boîtier en plastique et remplacez la batterie. Refermez le tout. Serrez la vis. Éliminez la batterie déchargée conformément aux lois locales, dans les centres de collecte dédiés.

INFORMATION IMPORTANTES DE SÉCURITÉ

Gardez l'émetteur **hors de portée des enfants** et des animaux. Ce produit contient des petites pièces amovibles. **Ne past stocker/conserv**er dans un endroit avec une humidité élevée, des vapeurs, poudre, ou exposé aux rayons ultraviolets, gamma ou rayons X.

GARANTIE

La **garantie** est conforme aux dispositions de la loi. En cas de nécessité, adressez-vous à votre distributeur pour toute nécessité en garantie. Le droit de garantie s'applique seulement dans le pays où le produit a été acheté. La batterie n'est pas comprise dans la garantie.

DECLARATION OF CONFORMITY

The object of the declaration described above is in conformity with the relevant Union harmonisation legislation:
1999/5/EC on radio equipment and telecommunications terminal equipment and the mutual recognition of their conformity
1999/519/EC on the limitation of exposure of the general public to electromagnetic fields. References to the relevant harmonised standards used or references to the other technical specifications in relation to which conformity is declared: EN 300 220-2 Harmonized standard for ERM SRD in the 25 MHz to 1000 MHz range
EN 301 489-1 Electromagnetic Compatibility standard for radio equipment and services
EN 301 489-3 EMC Specific for Short-Range Devices (SRD)
EN 60950-1 Information technology equipment. Safety. General requirements
EN 62479 Assessment of the compliance of low power electronic and electrical equipment with the basic restrictions related to human exposure to electromagnetic fields (10 MHz to 300 GHz).

Bologna, li 15/11/2020

AB TECNO's CEO
Ulisse Pagani



est une marque déposée de propriété de

AB Tecno Srl

Via Cicogna 95 - 40068 San Lazzaro di Savena (BO) - Tel: +39 051 6259580 / fax: +39 051 6259600
info@abtecnocom - www.abexo.tech